

# Le Mag

**UNE NOUVELLE ÉQUIPE  
INTERCOMMUNALE AU SERVICE  
DU TERRITOIRE**



# Retour en images sur les actions de la CCMV



Du 21 au 25 janvier 2026 : Foulée blanche à Autrans



Du 12 au 18 février : Festival des Jeunes Bobines à Lans-en-Vercors



2 avril : 5<sup>ème</sup> édition de la journée pédagogique petite enfance à l'Agopop : 60 professionnels ont travaillé ensemble sur la thématique de l'évolution des parentalités



25 avril : 3<sup>ème</sup> édition de la Vélorution avec plus de 300 participants à Méaudre. Les villages voisins ont rejoint ce cortège déguisé visant au développement du vélo au quotidien



24 avril : Café des créateurs d'entreprise en ouverture des 10 ans d'UtoPic



## Arnaud Mathieu

**PRÉSIDENT DE LA COMMUNAUTÉ  
DE COMMUNES DU MASSIF DU VERCORS**

Maire de Villard-de-Lans

Les pages de votre magazine intercommunal sont le reflet d'une étape importante : celle d'un nouveau mandat, porté par une équipe profondément modifiée et tournée vers l'avenir.

Lors des dernières élections municipales, cinq maires sur six ont été renouvelés. Cette diversité d'expériences et de sensibilités est une richesse. Elle est aussi un défi que nous avons choisi de relever avec une conviction simple : c'est dans le dialogue et la coopération que nous construirons les réponses les plus justes pour notre territoire.

Vos élus m'ont confié la présidence de notre intercommunalité. En tant que maire réélu de ma commune et représentant de la plus grande d'entre elles, longtemps écartée de cette responsabilité, je mesure pleinement la confiance qui m'est accordée et les obligations qui en découlent.

J'ai souhaité que chaque maire ait toute sa place au sein de l'exécutif. Ce choix traduit une volonté forte d'équilibre, de respect mutuel et d'intelligence collective.

Car les enjeux qui nous attendent sont considérables. Le massif du Vercors est un territoire d'exception, mais aussi exigeant. Urbanisme, services à la population, développement économique et touristique, transition écologique, mobilités, logement : autant de sujets sur lesquels notre action doit être concrète et réaliste pour maintenir l'attractivité, l'emploi et la vitalité de notre territoire.

Pour avancer avec méthode, nous avons engagé des séminaires réunissant l'ensemble des élus afin de définir les priorités du mandat et fixer un cap clair au service de tous.

Nous avons également à cœur de renforcer le lien entre l'intercommunalité et vous, habitants. Trop souvent perçue comme lointaine, notre action doit devenir plus lisible, plus proche, plus accessible.

Ce mandat s'ouvre sous le signe du collectif. Nous avancerons ensemble avec exigence, écoute et détermination pour préserver ce qui fait l'identité et la beauté du Vercors.

*Bien à vous tous.*

## Sommaire



### INTERCOMMUNALITÉ

4

- Interview avec Arnaud Mathieu : un mandat sous le signe de la coopération
- Trombinoscope des nouveaux élus communautaires
- Un budget empreint de prudence pour la nouvelle équipe communautaire

### EAU ET ASSAINISSEMENT

10

- Quand le digesteur s'arrête pour mieux repartir

### DÉCHETS

11

- Batteries et appareils électriques à la poubelle : risque d'incendie !

### TOURISME

12

- Le Vercors au sommet des JO 2026

13

### AMÉNAGEMENT ET ÉCONOMIE

- Signalez les nids de frelons asiatiques
- Des interlocuteurs pour répondre à vos questions sur votre logement
- Le Vercors fête ses alpages, 10<sup>ème</sup> édition !

14

### MOBILITÉ

- Transport à la demande solidaire : plus personne sur le bord de la route !

15

### COUPS DE CŒUR

16

### EN BREF & INFOS PRATIQUES

**Magazine d'information édité par** la Communauté de communes du massif du Vercors [www.vercors.org](http://www.vercors.org) • **Contact** : service communication 06 08 58 19 58 • N° ISSN 2970-1597 • Dépôt légal juin 2026 • **Directeur de la publication** : Arnaud Mathieu • **Comité éditorial** : Anne-Laure Biston, Camille Ducastel, Marie Filotti, Adrien Gaillard, et les services de la CCMV • **Crédits photos** : Anne-Laure Biston, Antoine Ciceron, Albane Derene, Judicaël Rey, Auxance Malga, Claire Méraud - Petite Pomme, Christophe Lebel, Kiéran Trinel @14.pixels, Focus Outdoor, Service communication d'Autrans-Méaudre en Vercors • **Conception, mise en page** : [agence reciproque.fr](http://agence reciproque.fr) • **Impression** : Manufacture des Deux-Ponts • Tiré à 6 050 exemplaires Distribué par La Poste • Impression sur papier 100% recyclé Nautilus Classic • **Couverture** : La nouvelle équipe communautaire © Judicaël Rey



## Un mandat sous le signe de la coopération



**Arnaud Mathieu, maire de Villard-de-Lans, a été élu Président de la Communauté de communes du massif du Vercors le 24 avril 2026. Un mandat de 6 ans qui se veut sous le signe de la coopération dans un paysage politique recomposé.**

**INTERVIEW AVEC** *Arnaud Mathieu*

### LE MAG : QUELS SONT LES DOSSIERS AUXQUELS VOUS ALLEZ VOUS ATTELER EN PRIORITÉ ?

**A. M.** : Je souhaite tout d'abord rappeler la chance qui est la nôtre d'évoluer dans un espace intercommunal si privilégié, tant par son attractivité touristique, économique qu'environnementale. Aux côtés de cette nouvelle équipe, je m'engage à définir dans l'année qui vient un cap commun. La priorité est aujourd'hui de rencontrer les agents, d'organiser des temps de travail entre nouveaux élus afin d'accélérer la prise en charge des dossiers et des réalités budgétaires.

### QUELLE EST VOTRE PROPOSITION DE GOUVERNANCE ?

Je réaffirme mon attachement à un système de gouvernance territoriale partagée qui continuera à garantir la présence de chaque maire, quelle que soit sa sensibilité, au sein de l'exécutif. C'est là le sens institutionnel et historique de l'intercommunalité, où les six maires élus dans leur commune au suffrage universel, trouvent leur place en qualité de Vice-Président. Je veux croire qu'il y a davantage de points de convergence que de divergence dans cette équipe de 27 conseillers communautaires (dont 8 Vice-Présidents) et que chacun aura à cœur d'œuvrer dans l'intérêt commun.

### VOUS ÉVOQUEZ LA CONVERGENCE ENTRE ÉLUS, DES TRAJECTOIRES COMMUNES ONT-ELLES ÉTÉ IDENTIFIÉES ?

La pression foncière impacte tous nos villages, avec des conséquences sur notre capacité à maintenir les familles et les jeunes actifs sur le territoire. L'urgence est d'engager dès que possible une modification du PLUi-H<sup>1</sup>, en intégrant les nouvelles obligations légales relatives à la Loi ZAN<sup>2</sup> (réduction de l'artificialisation) et loi Le Meur (favorisant la résidence principale). Là est le terrain de concrétisation de projets de logements résidentiels et touristiques.

### DES SENSIBILITÉS DIFFÉRENTES SE MANIFESTENT AUTOUR DE LA QUESTION DU TOURISME ET NOTAMMENT DES STATIONS ET DE LA DIVERSIFICATION...

Le tourisme est le moteur de notre économie locale. Il ne se résume pas à la notion de "station", mais irrigue tous les circuits commerçants, artisanaux et agricoles du territoire. N'oublions pas qu'ici, un habitant sur deux vit du tourisme. Notre devoir est donc d'en assurer la pérennité, en préservant la qualité d'accueil de nos 6 communes. L'économie de la neige est encore forte et intègre depuis longtemps les mutations qui s'imposent à nous. Elle continuera à financer la diversification.



### QU'EN EST-IL DES DOSSIERS EN COURS LIÉS AU PRÉCÉDENT MANDAT ?

D'autres chantiers d'ampleur nous attendent, dans la continuité de ce qui a été entrepris par l'équipe de Franck Girard. Les enjeux liés au transfert de la compétence eau et assainissement sont la maîtrise de la gestion de ce patrimoine. Nous devons calibrer le volume d'investissements nécessaires et soutenables financièrement pour l'intercommunalité. Autres compétences majeures : le traitement des déchets, la mobilité, l'enfance et la jeunesse, l'agriculture et la forêt qui font l'attractivité du territoire, le développement économique avec deux ZAE<sup>3</sup> en cours d'aménagement qui s'inscrivent dans un volet environnemental d'ampleur. L'intercommunalité devra aussi structurer des équipes autour du bien vieillir, notamment en soutien à La Revola.

### LES HABITANTS ONT PARFOIS LE SENTIMENT QUE LES DÉCISIONS SE PRENNENT LOIN D'EUX...

Je souhaite que nous puissions gagner en visibilité et aller au-devant des habitants afin de rendre compte des missions et des réalisations qui sont les nôtres. Le renforcement de réunions publiques, l'organisation d'une cérémonie des vœux à tour de rôle dans nos 6 villages permettra aux habitants de mieux identifier les élus et les chefs de service. Ces échanges citoyens contribueront à une meilleure prise de conscience de l'importance des compétences intercommunales et des enjeux qui en découlent pour chacun et pour les années à venir.

1. Plan local d'urbanisme intercommunal avec son volet Habitat

2. Zéro artificialisation nette

3. Zones d'activité économique

## RESTEZ CONNECTÉS À VOTRE TERRITOIRE !

Actualités, événements, services, travaux, démarches, vie locale... retrouvez toutes les informations utiles près de chez vous grâce à nos différents outils de communication.

### Consultez notre site internet

Infos pratiques, démarches, actualités du territoire

[www.vercors.fr](http://www.vercors.fr)



### Téléchargez l'application Vercors

Le Vercors en poche, 100% local

Disponible gratuitement sur Google Play et l'App Store



### Téléchargez l'application illiwap

Recevez des alertes directement sur votre téléphone

Disponible gratuitement sur Google Play et l'App Store



### Abonnez-vous à la lettre d'information

Suivez l'actualité en recevant un mail tous les 15 jours



### Suivez-nous sur les réseaux sociaux



Communauté de communes du massif du Vercors



Vercors Inside

# Une nouvelle équipe communautaire au service du territoire

À l'issue du Conseil communautaire d'installation qui s'est tenu le 24 avril 2026, les élus communautaires ont procédé à l'élection du Président et des Vice-Présidents de la Communauté de communes du massif du Vercors.

## BUREAU COMMUNAUTAIRE



1

### Arnaud MATHIEU,

Président en charge du Plan local d'urbanisme intercommunal  
Maire de Villard-de-Lans

2 **Nathalie FAURE**, 1<sup>ère</sup> Vice-Présidente en charge de la stratégie de développement et de promotion touristique  
Maire d'Autrans-Méaudre en Vercors

3 **Violaine VIGNON**, 2<sup>ème</sup> Vice-Présidente en charge du logement et de la transition énergétique  
Maire de Lans-en-Vercors

4 **Xénia VALL-RAYRAT**, 3<sup>ème</sup> Vice-Présidente en charge de l'enfance, la jeunesse, la vie sociale et culturelle  
Maire de Saint-Nizier-du-Moucherotte

5 **Sylvain MARTINS**, 4<sup>ème</sup> Vice-Président en charge de l'événementiel, des équipements et des partenariats sportifs  
Maire d'Engins

6 **Tom WALLIS**, 5<sup>ème</sup> Vice-Président en charge de la mobilité et des déchets  
Maire de Corrençon-en-Vercors

7 **Pierre MARTIN-JARRAND**, 6<sup>ème</sup> Vice-Président en charge du développement économique et de l'emploi  
1<sup>er</sup> adjoint Autrans-Méaudre en Vercors

8 **Véronique BEAUDOING**, 7<sup>ème</sup> Vice-Présidente en charge de l'agriculture et de la forêt  
1<sup>ère</sup> adjointe Villard-de-Lans

9 **Sylvie ROCHAS**, 8<sup>ème</sup> Vice-Présidente en charge des finances et des ressources  
4<sup>ème</sup> adjointe Autrans-Méaudre en Vercors



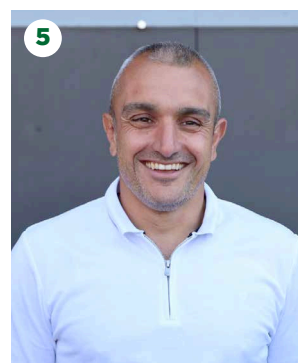
2



3



4



5



6



7



8



9

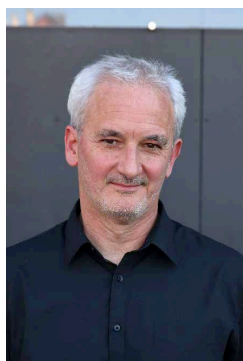
CONSEILLERS COMMUNAUTAIRES



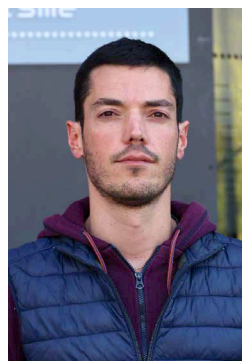
Marlène  
**AZAMBRE**  
Autrans-Méaudre en Vercors



Jérôme  
**BRUNET**  
Autrans-Méaudre en Vercors



Christophe  
**CABROL**  
Autrans-Méaudre en Vercors



Yann  
**ZYDORCZAK**  
Autrans-Méaudre en Vercors



Julien  
**AMMAR**  
Lans-en-Vercors



Joseph **BOYER**  
Lans-en-Vercors



Katelyne  
**BRÄUNLICH**  
Lans-en-Vercors



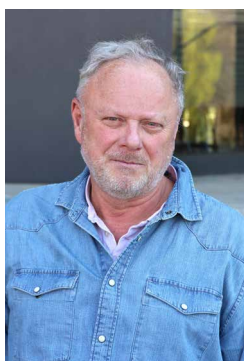
Françoise  
**BUGNET-  
BRECHENMACHER**  
Lans-en-Vercors



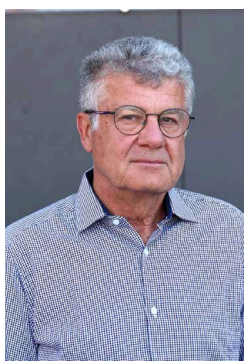
Michaël **KRAEMER**  
Lans-en-Vercors



Florent **GIROD**  
Saint-Nizier-du-Moucherotte



Éric **CHABERT**  
Villard-de-Lans



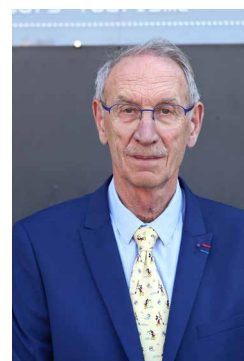
Bruno **DUSSER**  
Villard-de-Lans



Nadine  
**GIRARD-BLANC**  
Villard-de-Lans



Sylvie **LEPRINCE**  
Villard-de-Lans



Denis **PONCELIN**  
Villard-de-Lans



Maud **ROLLAND**  
Villard-de-Lans



Jean-Paul **UZEL**  
Villard-de-Lans



Marie **ZAWISTOWSKI**  
Villard-de-Lans



Loïs **HABERT**  
Corrençon-en-Vercors



Thibaut **ROUGELOT**  
Engins

# Un budget empreint de prudence pour la nouvelle équipe communautaire

**Le 27 février dernier, les élus du précédent mandat ont voté le budget pour 2026. Face à l'inflation toujours présente et des incertitudes quant aux montants du soutien financier de l'État, l'intercommunalité a fait le choix d'une gestion rigoureuse et responsable.**

Le budget 2026 reflète la volonté assumée de l'ancienne équipe communautaire de laisser une situation financière saine aux nouveaux élus. Pour cela, aucun gros projet n'a été lancé avant la prise de fonction de ces derniers.

La nouvelle équipe communautaire, déjà sensibilisée et consciente du contexte de rigueur national, veillera à cette sobriété financière pour maîtriser et stabiliser les recettes fiscales communales tout au long du mandat.

## PRÉPARER L'AVENIR DU PLATEAU DU VERCORS

**D'un montant total de 36 M€, le budget 2026 traduit une volonté forte de garantir encore et toujours la qualité du service public tout en préparant l'avenir du Plateau du Vercors.**

Ce budget permet néanmoins d'engager des actions très concrètes pour les habitants du territoire à travers les différents services intercommunaux (gestion de l'eau, collecte et valorisation des déchets, accueil en crèches, mobilité, soutien aux activités économiques, promotion touristique...).

Pour le maintenir à l'équilibre, les actions ont dû être priorisées. Des économies ont également été recherchées à hauteur de 100 000 € dans les différents services.

Pour sécuriser ce budget et retrouver progressivement une capacité d'autofinancement solide, les élus ont malgré tout été contraints d'augmenter de 3 % les taux fixant la taxe d'habitation et les taxes foncières (voir encart page de droite).



Début 2025 : La rénovation énergétique de la crèche Buissonnière à Saint-Nizier-du-Moucherotte marque un des grands projets de fin de mandat de l'équipe 2020-2026.

# Répartition du budget

prévisionnel de fonctionnement  
et d'investissement 2026

pour 100 € dépensés



## SOUTIEN À LA VIE LOCALE

### TOTAL SUBVENTIONS

### AUX ASSOCIATIONS :

**1 555 944 €**

Santé et social	: 21 401 €
Culture, sport et vivre ensemble	: 187 472 €
Économie et tourisme	: 987 809 €
Événementiel	: 120 000 €
Crèches associatives	: 239 262 €



## TAUX INTERCOMMUNAUX POUR LES IMPÔTS

Taxe habitation : **5,53 %** (5,37% en 2025)

Taxe foncier bâti : **6,98 %** (6,78% en 2025)

Taxe foncier non bâti : **14,26 %** (13,84% en 2025)

Contribution foncière des entreprises : **29,85 %**  
(identique depuis 2015)

# Écosite du Vercors

## Quand le digesteur s'arrête pour mieux repartir !

**Construit en 2012 sur l'Écosite du Vercors à Fenat, le digesteur, maillon clef de la chaîne d'assainissement, subit cette année sa première grande inspection et réhabilitation. Objectif : explorer le cœur de l'ouvrage, établir un diagnostic et réaliser les travaux nécessaires pour garantir la continuité du service pour les 15 années à venir.**

Réalisée en moyenne tous les 15 ans, l'inspection du digesteur -dispositif au cœur du traitement des eaux usées-, est une opération d'envergure. Pilotée par le service Eau et assainissement de la communauté de communes, elle représente un investissement de 800 000 €, soit plus de 50% du budget annuel d'investissement consacré à l'assainissement. À la clef de cette première grande inspection du digesteur et de sa mise aux normes, l'intercommunalité sécurise l'intégralité d'une chaîne vertueuse de production locale d'énergie, au service de ses habitants.



### COMPARABLE À UN "ESTOMAC GÉANT"

Réceptionnant les eaux usées de 4 communes (Lans-en-Vercors, Villard-de-Lans, Corrençon-en-Vercors et Autrans-Méaudre en Vercors\*), soit 10 500 habitants et 30 000 lors des pics saisonniers, le digesteur est comparable à un "estomac géant".

Par un procédé de méthanisation, il dégrade la matière organique qu'il reçoit et transforme les boues des eaux usées ainsi que le lactosérum de la coopérative laitière voisine, en biogaz.

De plus, l'ajout de déchets verts présents sur l'Écosite permet la production de compost de boues, principalement destiné aux surfaces agricoles et aux pistes de ski. Précieuse ressource énergétique, le biogaz produit est transformé en électricité réintroduite dans le réseau local (500 000 kWh par an).

### EN 2025, LA STATION D'ÉPURATION

#### C'EST :



**3,7 millions de m<sup>3</sup>**

**d'eaux usées collectées et traitées**  
sur un réseau de 180 km

- **4 700 m<sup>3</sup>** de lactosérum issus de la Coopérative Vercors lait traités et valorisés
- **300 000 m<sup>3</sup>** de biogaz produits
- **100 000 €** de recettes grâce à la production d'électricité

### DES TRAVAUX RÉALISÉS POUR PLUS D'UNE DÉCENNIE

À l'arrêt depuis mars dernier, le digesteur s'apprête donc à reprendre du service mais avant cela, il a progressivement été vidé de son contenu pour procéder aux travaux en toute sécurité (aspiration avant inertage pour supprimer tout risque explosif, évacuation hors site de l'intégralité des boues, nettoyage haute pression, etc.). L'installation d'un échafaudage a permis aux techniciens qualifiés de pénétrer au fond de ce cylindre, d'en inspecter les moindres recoins et de procéder au remplacement programmé de l'agitateur pendulaire, des capteurs de pression, du moteur de cogénération et de l'analyseur de biogaz. Tous les défauts constatés ont également été repris.

Cette première grande intervention a nécessité l'expertise technique de plusieurs opérateurs certifiés, intervenant en amont aux côtés des techniciens intercommunaux.

Classée ATEX (ATmosphère EXplosive), cette zone, sous haute surveillance du fait de la présence de biogaz, a pour l'occasion été réaménagée (signalétique renforcée des secteurs à risques et sécurisation pérenne des accès). Deux arrêtés préfectoraux, dont l'un lié aux Installations classées pour la protection de l'environnement (ICPE) encadrent ces 6 mois d'interventions.

\*Les eaux usées d'Engins et Saint-Nizier-du-Moucherotte sont traitées par la station d'épuration à Aquapole (Grenoble Alpes Métropole).

# Batteries et appareils électriques à la poubelle : risque d'incendie !

Les batteries lithium sont partout : brosses à dents ou à cheveux électriques, rasoirs électriques, visseuses ou tournevis électriques, jouets, téléphones, ordinateurs, vélos électriques...

Si vous les jetez dans les bornes d'ordures ménagères ou de tri, elles peuvent s'enflammer et exploser ! Elles sont donc impérativement à déposer en déchèterie.

## DES INCIDENTS BIEN RÉELS :

- Récemment, lors de la collecte des bornes des Geymonds, une batterie a pris feu dans le camion au moment du compactage. Grâce à la réactivité du chauffeur et à l'intervention du SDIS, il n'y a eu ni blessé ni dégât.
- L'année dernière, en centre de transfert de Villard-de-Lans, une batterie écrasée par un chargeur s'est enflammée. Un agent a réussi à la sortir à temps avec une pelle avant son explosion.

## Une tendance inquiétante

La DREAL (Direction régionale de l'environnement, de l'aménagement et du logement) en Auvergne-Rhône-Alpes constate de plus en plus d'incendies sur les sites de traitement des déchets, souvent liés aux batteries lithium mal triées.



## CHAQUE ÉTAPE DES DÉCHETS COMPORTE UN RISQUE :

- **Dans le camion de collecte :** compactage = batterie écrasée > départ de feu immédiat
- **En centre de transfert :** un engin roule dessus > inflammation et explosion
- **Lors du transport en semi-remorque :** compaction > incendie
- **En centre de tri :** explosion possible sur la chaîne de tri > danger direct pour les agents
- **En incinération :** explosion dans le four > arrêt du site, réparations longues et coûteuses

## PROTÉGEONS LES AGENTS ET LES INSTALLATIONS !

Ces incidents mettent directement en danger les équipes de collecte et de tri, et peuvent perturber durablement le service public.

### LE BON RÉFLEXE :

Déposez toutes les batteries et appareils électriques en déchèterie.

**Attention :** Ne jamais jeter dans les bornes d'ordures ménagères ou les bornes de tri.

## UN GESTE SIMPLE QUI CHANGE TOUT

En triant correctement vos batteries, vous :

- évitez les incendies,
- protégez les agents,
- permettez le recyclage de matériaux précieux.

*Merci pour votre vigilance et votre engagement.*

# Le Vercors au sommet des JO 2026

**Les Jeux olympiques 2026 confirment la place du Vercors comme territoire majeur du sport de haut niveau. Avec 5 athlètes qualifiés dans des disciplines variées – biathlon, ski de fond, ski-alpinisme et hockey sur glace... et cinq médailles à la clé, les performances ont largement été au rendez-vous !**

C'est un palmarès remarquable qu'affiche le territoire grâce notamment à Émilien Jacquelin, sacré champion olympique en relais et médaillé de bronze en poursuite en biathlon, et à Mathis Desloges, auteur de trois médailles d'argent en ski de fond. À eux deux, ils totalisent cinq médailles, qui confirment une fois encore le statut de terre de champions pour le Vercors.

Aux Jeux olympiques, ses représentants n'ont pas seulement participé : ils ont marqué les esprits. Par leur engagement, leur détermination et leur talent, ils ont su transformer chaque opportunité en succès, portant haut les couleurs de la France. Derrière cet exploit, il y a un travail de fond, un environnement exigeant, des clubs engagés, et un accompagnement structurant. La cité scolaire joue aussi un rôle clé en permettant aux jeunes athlètes de concilier études et pratique de haut niveau. Un équilibre essentiel pour construire ces parcours d'excellence.



## DERRIÈRE CHAQUE MÉDAILLE, L'HISTOIRE D'UN TERRITOIRE

Mais cette réussite dépasse le cadre sportif. Le territoire gagne en visibilité et s'impose comme une référence du sport de haut niveau. Les images circulent, les histoires inspirent, et le massif s'affirme comme une véritable vitrine du sport et de la montagne. Cette médiatisation joue un rôle clé. Elle renforce l'attractivité du territoire, valorise ses acteurs et installe durablement son image auprès du grand public. Le Vercors devient une signature, un nom qui évoque à la fois exigence, nature et performance.

Cette dynamique médiatique nourrit une immense fierté locale. Habitants, éducateurs, clubs, partenaires : tous vibrent à l'unisson derrière ces champions. Car ici, chaque médaille raconte aussi l'histoire d'un territoire et chaque victoire dépasse l'individuel pour devenir collective.

Voir "notre" Vercors briller sur la scène olympique, c'est bien plus qu'un succès sportif : c'est une reconnaissance. Une preuve que ce territoire de montagne, souvent discret, peut rivaliser avec les plus grandes places du sport international. Aujourd'hui, le Vercors ne se contente plus de former des champions. Il rayonne, inspire et s'impose comme un lieu qui compte, sur les pistes et sur la glace comme dans les esprits.

### Bravo et merci pour ces Jeux !

Félicitations à tous les athlètes du Vercors engagés dans cette aventure olympique. Vos performances et votre état d'esprit font honneur à tout un territoire. Merci pour les émotions, la fierté et l'énergie que vous avez fait vibrer bien au-delà des montagnes.

## TRAITS DE CHAMPIONS

Pour prolonger l'émotion et honorer les médaillés des JO, la Communauté de communes du massif du Vercors a fait réaliser par l'illustratrice *Petite Pomme*, deux portraits mettant en lumière Émilien Jacquelin et Mathis Desloges en pleine action.

Ces créations sont disponibles à l'Espace Biathlon Ski-Roue de Corrençon-en-Vercors.





## Signalez les nids de frelons asiatiques

**Avec l'arrivée de l'été, les ouvrières de la reine frelon asiatique ont construit un nid secondaire qui peut héberger plusieurs milliers de frelons et dont la taille peut atteindre jusqu'à 50 cm de diamètre.**

Ne tentez pas de le détruire seul, signalez-le sur la plateforme [www.frelonsasiatiques.fr](http://www.frelonsasiatiques.fr). S'il est confirmé qu'il s'agit bien d'un nid de frelons asiatiques, un désinsectiseur sera mandaté par le Groupement de défense sanitaire (GDS) pour le détruire sous 3 à 7 jours, selon sa dangerosité. L'intervention sera gratuite, prise en charge par le Département et la Communauté de communes du massif du Vercors, dans la limite de l'enveloppe dédiée.

### DES INTERLOCUTEURS POUR RÉPONDRE À VOS QUESTIONS SUR VOTRE LOGEMENT

La CCMV propose des permanences gratuites, une fois par mois à la Maison de l'Intercommunalité, à Villard-de-Lans, ouvertes à tous avec un conseiller juriste de l'Agence départementale d'information logement (ADIL) pour répondre à toutes vos questions en la matière.

➤ **Prise de RDV auprès de l'ADIL 38** : 04 76 53 37 30 • [contacts@adil-isere.com](mailto:contacts@adil-isere.com)

L'intercommunalité porte également l'Espace conseil France Rénov' : un interlocuteur de confiance vous accompagne dans votre projet de rénovation énergétique et/ou d'adaptation au vieillissement/handicap de votre logement.

➤ **Conseils sur les travaux les plus adaptés, les aides disponibles et les professionnels** : 04 76 95 08 96

## Le Vercors fête ses alpages, 10<sup>ème</sup> édition !



**L'année 2026 est l'Année internationale du pastoralisme, quelle belle occasion de fêter les alpages du Vercors pour la 10<sup>ème</sup> année !**

En partenariat avec les groupements pastoraux et l'Espace naturel sensible Molière-Sornin, trois randonnées pastorales sont proposées les 20, 22 et 25 juillet sur les alpages du Sornin, de la Molière et dans le vallon de la Fauge.

Partez à la rencontre de l'éleveur ou du berger aux côtés d'un accompagnateur diplômé. Gratuit, inscriptions obligatoires auprès des offices de tourisme du territoire.

Ma journée avec un troupeau clôturera l'événement le dimanche 9 août à Lans-en-Vercors avec la descente des brebis depuis l'alpage des Ramées jusqu'à la bergerie, des animations dans le centre du village, un repas préparé par le groupement du Pic Saint-Michel avec des produits locaux, et une démonstration du tri des agneaux, de tonte et travail de la laine. Repas (payant) et navettes pour monter à l'alpage (gratuites) sur inscription en ligne.

➤ **Toutes les informations sur l'événement sur** : [vercors.org](http://vercors.org)



## Transport à la demande solidaire : plus personne sur le bord de la route !

**Pour faire face à l'isolement de certaines personnes n'ayant plus de voiture ou ne pouvant pas ou plus conduire, la Communauté de communes du massif du Vercors propose un nouveau service de Transport à la demande solidaire (TAD).**

Après plusieurs mois de réflexion et à l'écoute des besoins des habitants du territoire, la CCMV a souhaité mettre au service du public vulnérable un moyen de déplacement solidaire. Celui-ci repose sur la mise en relation de demandes de trajets passagers (seniors, personnes en situation de handicap, demandeurs d'emploi, etc.) avec une communauté de conducteurs inscrits au préalable, prête à aller chercher la personne demandeuse et à la ramener à son point de départ. Les conducteurs sont indemnisés par l'usager à hauteur de 0,32 €/ km. Le service est donc payant pour l'usager, à l'exception des personnes bénéficiaires des minimas sociaux pour lesquels la communauté de communes prend en charge 75 % des tickets.

Pour aller faire ses courses, se rendre à un rendez-vous médical par exemple, il vous suffit de contacter la plateforme téléphonique d'Atchoum (l'opérateur associatif national retenu) à partir de septembre 2026. Le paiement est possible en ligne ([www.atchoum.eu](http://www.atchoum.eu)), par téléphone ou dans des points relais présents sur le territoire. Vous pouvez aussi régler directement le conducteur à l'aide des tickets mobilité achetés à la Maison de l'intercommunalité par exemple.

### APPEL AUX CONDUCTEURS BÉNÉVOLES !

Pour que le service fonctionne, il est impératif d'avoir des conducteurs bénévoles ! Avis donc aux personnes désireuses de rendre service qui peuvent s'inscrire dès maintenant en composant le numéro ci-dessous et en se déclarant conducteur. Ce service a été préparé avec les CCAS du territoire, le Département, les acteurs de santé et les nombreuses associations de solidarité sur le Plateau pour répondre aux besoins de mobilité des plus fragiles et ainsi ne plus laisser personne sur le bord de la route. Ce nouveau service est complémentaire des solutions de covoiturage existantes sur le territoire *Signalez-vous* et *M Covoit' Lignes+*.

#### ► Vous souhaitez vous investir pour les autres ?

Rejoignez la communauté de conducteurs bénévoles : [www.atchoum.eu](http://www.atchoum.eu) • Tél. 04 20 26 59 86

# Les coups de cœur de la médiathèque

## MI-MOUCHE, TOME 1 TU VEUX TE BATTRE ?

Une BD de Véro Cazot et Carole Maurel, éd. Dupuis • 2025

À partir de 9 ans

Après la mort de sa jumelle Lison, Colette cesse de grandir et voit apparaître une étrange ombre. Entre danse imposée et appel du ring, elle cherche sa voie. Un récit sensible sur le deuil et l'affirmation de soi qui fait... mouche !



## VOIES VERTES ET VÉLOROUTES DE FRANCE

Une carte éditée par l'IGN • 2026

Appels à l'évasion à l'échelle du 1 : 1 000 000 (1 cm = 10 km).

Mais comment choisir, entre la Véloscénie, la Vélo Francette, la Véloodyssée, ou encore la Scandibérique ! Fabuleuse carte !



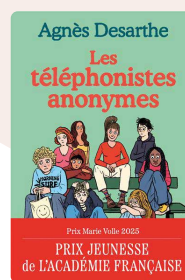
## LES TÉLÉPHONISTES ANONYMES

Un roman d'Agnès Desarthe, éd. Gallimard jeunesse • 2025

À partir de 11 ans

**Prix Marie Volle 2025, décerné par l'Académie française**

Prudence ne possède pas de portable. Lorsque Georges, l'élève populaire, se fait confisquer le sien, il demande son aide pour persuader ses amis de laisser tomber leur téléphone. Ils lancent le groupe des téléphonistes anonymes.



➤ Pour retrouver tous les coups de cœur des bibliothécaires du réseau : [reseau.media.theques.vercors.org](https://reseau.media.theques.vercors.org)

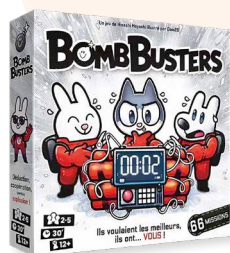
# Les coups de cœur de la ludothèque

L'équipe de la ludothèque Jeux m'amuse a sélectionné pour vous quelques nouvelles pépites ludiques :

## BOMB BUSTERS

À partir 12 ans • De 2 à 5 joueurs

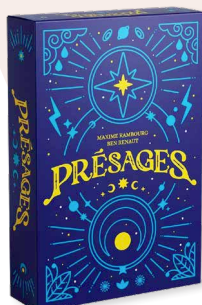
Un jeu coopératif étonnant et détonnant ! Jeu de déduction dans lequel vous incarnerez une équipe de démineurs qui doit désamorcer non pas une, mais 66 bombes ! Gare à l'explosion lors de vos missions rejouables, aux règles uniques et évolutives.



## PRÉSAGES

À partir 10 ans • De 4 à 6 joueurs

Dans Présages vous ferez équipe et vous devrez vous débarrasser de vos cartes jusqu'à n'en avoir plus qu'une seule en main. Chaque carte est unique, elle interagit avec celles jouées par les autres membres de votre équipe, mais également avec celles de vos adversaires. Jouez-les au moment opportun !



## MA PREMIÈRE AVENTURE

De 4 à 9 ans

Découvrez une gamme de livres jeunesse qui explore des univers différents. Ces albums ludiques proposent de vivre des aventures interactives où l'enfant est le héros.



## INFO' CIRCULATION POUR LA 2<sup>ÈME</sup> ÉDITION DU MARATHON DU VERCORS

Le Marathon du Vercors se déroulera le samedi 27 juin sur l'ensemble du territoire. À cette occasion, la circulation sera perturbée. Afin de faciliter vos déplacements, un guide mobilité a été spécialement conçu pour vous accompagner et vous orienter.



- Retrouvez toutes les informations pratiques ainsi que le guide mobilité : en scannant le QR code ci-dessus.

## UNE ÉQUIPE FORMÉE À LA SANTÉ MENTALE

Fin 2025, 10 agents du service enfance jeunesse ont été formés aux Premiers Secours en Santé Mentale. Animateurs, directrices



**Premiers Secours en Santé Mentale**  
France

de crèches, secrétaires, responsables petite enfance et jeunesse, bibliothécaires ont été outillés pour repérer les signes de détresse psychologique et réagir de manière adaptée.

APPRENDRE À AIDER

## VIAVERCORS : ON A BESOIN DE VOTRE AVIS

La ViaVercors a fêté ses 10 ans en 2025 ! Dans le cadre de son amélioration continue et avec l'objectif de faire évoluer cet équipement, la communauté de communes souhaite mieux connaître vos ressentis et vos attentes.

Flashez le QR code ci-contre et donnez votre avis. Les résultats nous permettront de proposer ensuite un plan de modernisation de la ViaVercors pour les années à venir.

Participez à notre enquête et donnez votre avis pour améliorer la ViaVercors !

Si vous ne recevez pas le magazine chez vous, n'hésitez pas à contacter la Communauté de communes du massif du Vercors 04 76 95 08 96 [cc-massifduvercors@vercors.org](mailto:cc-massifduvercors@vercors.org)

Suivez-nous sur les réseaux sociaux :



## Infos pratiques

### MAISON DE L'INTERCOMMUNALITÉ

Accueil : 04 76 95 08 96

19, chemin de la Croix Margot, 38 250 Villard-de-Lans

Du lundi au jeudi : 9h-12h/14h-17h

Vendredi : 9h-12h/14h-16h

### LA COMMUNAUTÉ DE COMMUNES DU MASSIF DU VERCORS

[www.vercors.org](http://www.vercors.org) • [cc-massifduvercors@vercors.org](mailto:cc-massifduvercors@vercors.org)

Pour les entreprises : [www.vercors.org/entreprises](http://www.vercors.org/entreprises)

### Service eau et assainissement :

Permanences physique et téléphonique du lundi au vendredi 9h-12h • 04 76 95 62 00

### Service redevance ordures ménagères :

Permanence physique mardi et jeudi 9h-12h

Permanence téléphonique du lundi au vendredi 9h-12h • 04 76 95 50 75

### Accueil de loisirs Activ'ados :

Permanences physiques aux mêmes horaires que la Maison de l'intercommunalité pour les familles (pré-inscriptions, inscriptions) • 04 56 00 56 36

### AGENCE CARS RÉGION

Création et renouvellement de la carte Oûra (sauf les cartes scolaires), achat de titres de transport

Lundi, mardi, jeudi, vendredi : 9h-12h

Mercredi : 9h-12h/14h-17h

### LA MAISON DE L'EMPLOI ET DE L'ENTREPRISE

Sans RDV le mardi de 13h30 à 16h30

[www.maison-emploi-entreprise.fr](http://www.maison-emploi-entreprise.fr)

### LA MISSION LOCALE ISÈRE-DRAC-VERCORS

Permanences sur RDV pour les jeunes non

scolarisés de 16 à 25 ans • [www.missions-locales.org](http://www.missions-locales.org)

### ESPACE BIATHLON SKI ROUE

À Corrençon-en-Vercors : 06 86 93 71 48

[www.vercors.fr](http://www.vercors.fr)

### MÉDIATHÈQUE INTERCOMMUNALE À LANS-EN-VERCORS

04 76 94 32 31

[www.reseamediathèques.vercors.org](http://www.reseamediathèques.vercors.org)

Mardi et vendredi : 16h-19h • Mercredi : 10h-12h /

14h-19h • Samedi : 10h-12h/16h-19h

### LUDOTHÈQUE INTERCOMMUNALE JEUX M'AMUSE

La ludothèque vous propose des animations à travers le jeu de 0 à 99 ans.

06 33 91 20 73 • [www.vercors.org](http://www.vercors.org)

### RELAIS PETITE ENFANCE

Lundi 13h30-15h au 06 30 90 22 15

Mercredi 9h-10h • Vendredi 11h-12h30 au 06 02 47 16 48

### CRÈCHES

• **La Maison des Oursons** : 04 76 50 96 74  
Villard-de-Lans

• **Les Bout'Choux** : 04 76 95 23 84  
Autrans-Méaudre en Vercors

• **Les 3 Pommes** : 04 76 95 80 85  
Corrençon-en-Vercors

• **Les 3 P'tits tours** : 04 76 95 49 07  
Lans-en-Vercors

• **Buissonnière** : 07 69 32 88 66  
Saint-Nizier-du-Moucherotte

### TÉLESPACE

**Bureaux à louer pour entreprises et coworking**

Villard-de-Lans : 04 76 95 08 96

### STADE DU VERCORS INTERCOMMUNAL

Autrans : 04 56 00 56 30

### LES DÉCHÈTERIES DU TERRITOIRE

Horaires d'ouverture d'avril à octobre

#### Villard-de-Lans :

Du lundi au vendredi : 8h-12h/14h-18h

Le samedi : 9h-12h/14h-18h

#### Autrans-Méaudre en Vercors :

Du lundi au samedi : 9h-12h/14h-18h

#### Saint-Nizier-du-Moucherotte :

Le mercredi, vendredi, samedi : 9h-12h/14h-18h